

# Jacobus Vaet, Esurientes – Sopran

aus: Magnificat primi toni



## Die Regeln:

Item eodem modo est perfecta, duplex decima imperficienda, quando immediate post se habet duplicem duodecimam.

Quandocumque sexta perfecta, id est plena de tonis, immediate post se habet duplicem octavam sive etiam quamcumque aliam speciem descendendo solam notulam, illa sexta perfecta debet imperfici  $\flat$  molli. Exemplum ut hic:

Quandocumque duplex sexta perfecta, id est plena de tonis, immediate post se habet duplicem octavam sive etiam quamcumque aliam speciem descendendo solam notulam, illa duplex sexta debet imperfici  $\flat$  molli. Exemplum, ut hic:

Quandocumque in simplici cantu est *la sol la*, hoc *sol* debet sustineri et cantari sicut *fa mi fa*, ut:

Et est notandum quod in contrapunctu nulle alie note sustinentur, nisi iste tres, scilicet: *sol fa et ut*.

Item contrapunctus debet incipi et finire concordationibus perfectis. Item in contrapunctu non possunt poni post unisonam unisoni; post quintam non potest poni quinta; post octavam, octava; et sic de eorum equipollentiis. Item supra notulas in eadem linea vel eodem spatio sese sequentes, sicut sunt *la la, sol sol, fa fa, mi mi, re re, ut ut*, possunt poni omnes concordantie, exceptis duabus tertiis et duabus sextis et sexta octava cum suis equipollentiis:

Item super *la sol, sol fa, fa mi, mi re, re ut*, possunt poni omnes concordantie, exceptis quinta octava cum suis equipollentiis. Exemplum:

Wie muß man sich aber verhalten/wenn kein *Noea* in den *Clavibus* steht do das *VT* oder *LA* hinfallen?  
**Man muß die Mutation im Sinn verrichten/bis man auff die Worten kommt.**  
 Wenn es sich zuträgt/das ein *Noea* nächst über ein *Hexachordum*, das ist/ über das *LA* hinaus geht / muß man derselben halben auch die *Stimm* verwechseln?  
**Nein/sondern man singet nur *fa* in derselbigen *Noten* / es sey denn *fach*/das das vierechtig  $\boxplus$  oder ein *Creslein*  $\boxtimes$  die Mutation anzeige.**  
 Wenn es sich begiße/das in etlichen *Clavibus* bey den *Noten* das runde  $\flat$  steht/wie muß man alda singen?  
**Man muß die rechten *Stimm* verlassen/vnd muß *fa* singen/damit es vmb den halben theil niedriger werde.**  
 Wenn aber das vierechtig  $\boxplus$  oder ein *Creslein*  $\boxtimes$  verzeichnet ist/wie muß man als denn singen?  
**Man muß die rechten *Stimm* behalten/aber doch vmb den halben theil erheben/das sie hart lauter/vnd einem *Mi* gleich wird.**  
**Ende des ersten Theils.**

# Jacobus Vaet, Esurientes – Alt

aus: Magnificat primi toni



## Die Regeln:

Decima habens duodecimam post se. Decima habens post se duplicem octavam.

Item eodem modo est perfecta, duplex decima imperficienda, quando immediate post se habet duplicem duodecimam.

Quandocumque sexta perfecta, id est plena de tonis immediate post se habet octavam sive aliam quamcumque speciem perfectam descendendo solam notulam, illa sexta perfecta debet imperfici  $\flat$  molli. Exemplum ut hic:

Quandocumque duplex sexta perfecta, id est plena de tonis, immediate post se habet duplicem octavam sive etiam quamcumque aliam speciem descendendo solam notulam, illa duplex sexta debet imperfici  $\flat$  molli. Exemplum, ut hic:

Et est notandum quod in contrapunctu nulle alie note sustinentur, nisi iste tres, scilicet: sol fa et ut.

Item contrapunctus debet incipi et finire concordationibus perfectis. Item in contrapunctu non possunt poni post unisonum unisoni; post quintam non potest poni quinta; post octavam, octava; et sic de eorum equipollentis. Item supra notulas in eadem linea vel eodem spatio sese sequentes, sicut sunt la la, sol sol, fa fa, mi mi, re re, ut ut, possunt poni omnes concordantie, exceptis duabus tertiis et duabus sextis et sexta octava cum suis equipollentis:

Item super la sol, sol fa, fa mi, mi re, re ut, possunt poni omnes concordantie, exceptis quinta octava cum suis equipollentis. Exemplum:

Quandocumque in simplici cantu est la sol, hoc sol debet sustineri et cantari sicut fa mi fa, ut:

In Scala  $\flat$  duri.

Wie muß man sich aber verhalten/wenn kein Nota in den Claribus steht/ do das VT oder LA hinfallen?

Man muß die Mutation im Sinn verrichten/bis man auff die Noten Kompt.

Wenn es sich zuträgt/das ein Nota nächst über ein Hexachordum, das ist/ über das LA hinaus gehet / muß man derselben halben auch die Stimm verwechseln?

Nein/sondern man singet nur fa in derselbigen Noten / es sey denn fach/das vieredig  $\boxplus$  oder ein Kreuzlein  $\boxtimes$  die Mutation anzeige.

Wenn es sich begibt/das in etlichen Claribus bey den Decen das runde  $\flat$  steht/wie muß man allda singen?

Man muß die rechten Stimm verlassen/vnd muß fa singen/damit es umb den halben theil niedriger werde.

Wenn aber das vieredig  $\boxplus$  oder ein Kreuzlein  $\boxtimes$  verzeichnet ist/wie muß man als denn singen?

Man muß die rechten Stimm behalten/ aber doch umb den halben theil erheben/das sie hart lauter vnd einem Mi gleich wird.

Ende des ersten Theils.



# Jacobus Vaet, Esurientes – Tenor

aus: Magnificat primi toni



## Die Regeln:



Decima habens duodecimam post se. Decima habens post se duplicem octavam.

Item eodem modo est perfecta, duplex decima imperficienda, quando immediate post se habet duplicem duodecimam.

Quandocumque sexta perfecta, id est plena de tonis immediate post se habet octavam sive aliam quamcumque speciem perfectam descendendo solam notulam, illa sexta perfecta debet imperfici *b* molli. Exemplum ut hic:



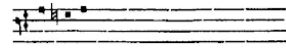
Sexta habens octavam post se. Sexta habens duodecimam post se.

Quandocumque duplex sexta perfecta, id est plena de tonis, immediate post se habet duplicem octavam sive etiam quamcumque aliam speciem descendendo solam notulam, illa duplex sexta debet imperfici *b* molli. Exemplum, ut hic:



Duplex sexta habens duplicem octavam. Duplex sexta habens duplicem duodecimam.

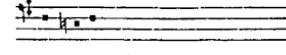
Quandocumque in simplici cantu est *la sol la*, hoc *sol* debet sustineri et cantari sicut *fa mi fa*, ut:



Quandocumque habetur in simplici cantu *sol fa sol*, hoc *fa* sustineri debet et cantari sicut *fa mi fa*, ut:

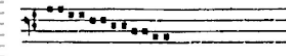


Quandocumque habetur in simplici cantu *re ut re*, hoc *ut* sustineri debet et cantari sicut *fa mi fa*, ut:

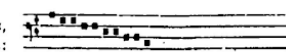


Est et notandum quod in contrapuncto nulle alie note sustinentur, nisi iste tres, scilicet: *sol fa et ut*.

Item contrapunctus debet incipi et finire concordationibus perfectis. Item in contrapunctu non possunt poni post unisonam unisoni; post quintam non potest poni quinta; post octavam, octava; et sic de eorum equipollentiis. Item supra notulas in eadem linea vel eodem spatio sese sequentes, sicut sunt *la la, sol sol, fa fa, mi mi, re re, ut ut*, possunt poni omnes concordantie, exceptis duabus tertiis et duabus sextis et sexta octava cum suis equipollentiis:



Item super *la sol, sol fa, fa mi, mi re, re ut*, possunt poni omnes concordantie, exceptis quinta octava cum suis equipollentiis. Exemplum:



Wie muß man sich aber verhalten/wenn kein *Nora* in den *Clavibus* steht/  
do das *V T* oder *LA* hinfallen?  
Man muß die Mutation im Sinn verrichten/bis man auff die *Noten* kommt.  
Wenn es sich zuträgt/das ein *Nora* nächst über ein *Hexachordum*, das ist/  
über das *LA* hinaus geht / muß man derselben halben auch die *Stimm* verwechseln?  
Nein/sondern man singet nur *fa* in derselben *Noten* / es sey denn  
sach/das vieredig *T* oder ein *Creuzlein* die Mutation anzeige.  
Wenn es sich begibt/das in etlichen *Clavibus* bey den *Noten* das runde *b*  
steht/wie muß man alda singen?  
Man muß die rechten *Stimm* verlassen/vnd muß *fa* singen/damit  
es vmb der halben theil niedriger werde.  
Wenn aber das vieredig *h* oder ein *Creuzlein* \* verzeichnet ist/wie  
muß man alda denn singen?  
Man muß die rechten *Stimm* behalten/aber doch vmb den halben  
theil erheben/das sie hart lauter/vnd einem *Mi* gleich wird.  
Ende des ersten Theils.

# Jacobus Vaet, Esurientes – Bass

aus: Magnificat primi toni



2 E - su - ri - en - tes im - ple - vit bo - nis, im - ple - vit bo -

3 - nis: et di - vi - tes di - mi - sit in a - nes, di - mi - sit

in a - nes, di - mi - sit in a - nes.

## Die Regeln:

Decima habens duodecimam post se. Decima habens post se duplicem octavam.

Item eodem modo est perfecta, duplex decima imperficienda, quando immediate post se habet duplicem duodecimam.

Quandocumque sexta perfecta, id est plena de tonis immediate post se habet duplicem octavam sive etiam quamcumque aliam speciem perfectam descendendo solam notulam, illa sexta perfecta debet imperfici *b* molli. Exemplum ut hic:

Sexta habens octavam post se. Sexta habens duodecimam post se.

Quandocumque duplex sexta perfecta, id est plena de tonis, immediate post se habet duplicem octavam sive etiam quamcumque aliam speciem perfectam descendendo solam notulam, illa sexta perfecta debet imperfici *b* molli. Exemplum, ut hic:

Duplex sexta habens duplicem octavam. Duplex sexta habens duplicem duodecimam.

Quandocumque in simplici cantu est *la sol la*, hoc *sol* debet sustineri et cantari sicut *fa mi fa*, ut:

Quandocumque habetur in simplici cantu *sol fa sol*, hoc *fa* sustineri debet et cantari sicut *fa mi fa*, ut:

Quandocumque habetur in simplici cantu *re ut re*, hoc *ut* sustineri debet et cantari sicut *fa mi fa*, ut:

Et est notandum quod in contrapunctu nulle alie note sustinentur, nisi iste tres, scilicet: *sol fa et ut*.

Item contrapunctus debet incipi et finire concordationibus perfectis. Item in contrapunctu non possunt poni post unisonum unisoni; post quintam non potest poni quinta; post octavam, octava; et sic de eorum equipollentis. Item supra notulas in eadem linea vel eodem spatio sese sequentes, sicut sunt *la la, sol sol, fa fa, mi mi, re re, ut ut*, possunt poni omnes concordantie, exceptis duabus tertiis et duabus sextis et sexta octava cum suis equipollentis:

Item super *la sol, sol fa, fa mi, mi re, re ut*, possunt poni omnes concordantie, exceptis quinta octava cum suis equipollentis. Exemplum:

Quandocumque in simplici cantu est *la sol la*, hoc *sol* debet sustineri et cantari sicut *fa mi fa*, ut:

In Scala *b* duri.

Wie muß man sich aber verhalten/wenn kein *Nota* in den *Clavibus* steht do das *V* oder *LA* hinfallen?  
 Man muß die Mutation im Sinn verrichten/bis man auff die *Noten* kommt.

Wenn es sich juträgt/das ein *Nota* nächst über ein *Hexachordum*, das ist über das *LA* hinaus geht / muß man derselben halben auch die *Stimm* verwechseln?

Nein/sondern man singet nur *fa* in derselben *Noten* / es sey denn *fach*/das das viereckig *T* oder ein *Creuzlein* die Mutation anzeige.

Wenn es sich begibt/das in etlichen *Clavibus* bey den *Noten* das runde *b* steht/wie muß man all da singen?

Man muß die rechten *Stimm* verlassen und muß *fa* singen/damit es umb den halben theil niedriger werde.

Wenn aber das viereckig *h* oder ein *Creuzlein* \* verzeichnet ist/wie muß man als denn singen?

Man muß die rechten *Stimm* behalten/ aber doch umb den halben theil erheben/das sie hart lauter und einem *Mi* gleich wird.

**Ende des ersten Theils.**